

Une étude



pour



Les Français et la responsabilité territoriale des entreprises

Septembre 2022

Magalie Gérard, Directrice adjointe du Département Politique – Opinion

Sylvain Reich, Chef de groupe au Département Politique - Opinion

Yanis Belaghene, Chargé d'études senior au Département Politique – Opinion



Sommaire

Méthodologie d'enquête	P.3
INTRODUCTION:	P.5
Une confiance globale très mitigée envers les entreprises et le système économique du pays	
Des Français qui estiment que les entreprises répondent à leurs attentes en termes de responsabilité territoriale, même s'ils sont davantage partagés sur les grandes entreprises privées	P.8
Si les Français estiment que les entreprises sont plutôt mobilisées sur les problématiques économiques des territoires, ils sont très partagés concernant les dimensions sociales et environnementales	P.16
Des citoyens qui souhaitent davantage être impliqués dans la politique économique de leur territoire	P.25

Méthodologie d'enquête



Enquête réalisée **en ligne** du **13** au **20 septembre** 2022.



Échantillon de **1 002** personnes représentatif des Français âgés de 18 ans et plus.



Méthode des quotas et redressement appliqués aux variables suivantes : **sexe**, **âge**, **catégorie socioprofessionnelle**, **région** et **taille d'agglomération** de l'interviewé(e).



Aide à la lecture des résultats détaillés :

- Les chiffres présentés sont exprimés en pourcentage.
- Les chiffres en italique sont ceux qui apparaissent significativement au-dessus de la moyenne.

Intervalle de confiance

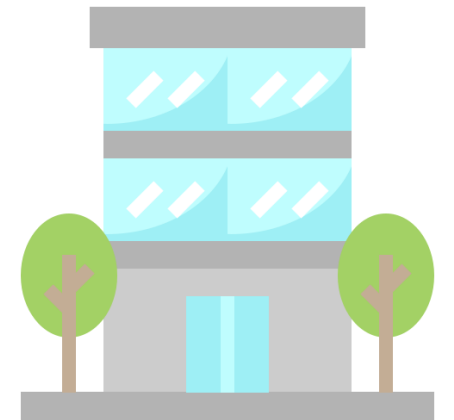
L'intervalle de confiance (parfois appelé « marge d'erreur ») permet de déterminer la confiance qui peut être attribuée à une valeur, en prenant en compte la valeur observée et la taille de l'échantillon. Si le calcul de l'intervalle de confiance concerne les sondages réalisés avec la méthode aléatoire, il est communément admis qu'il est proche pour les sondages réalisés avec la méthode des quotas.

Taille de l'échantillon	5% ou 95%	10% ou 90%	20% ou 80%	30% ou 70%	40% ou 60%	50%
100 interviews	4,4	6,0	8,0	9,2	9,8	10
200 interviews	3,1	4,3	5,7	6,5	6,9	7,1
300 interviews	2,5	3,5	4,6	5,3	5,7	5,8
400 interviews	2,2	3,0	4,0	4,6	4,9	5,0
500 interviews	2,0	2,7	3,6	4,1	4,4	4,5
600 interviews	1,8	2,4	3,3	3,8	4,0	4,1
800 interviews	1,5	2,1	2,8	3,2	3,4	3,5
1 000 interviews	1,4	1,8	2,5	2,9	3,0	3,1
2 000 interviews	1,0	1,3	1,8	2,1	2,2	2,3
3 000 interviews	0,8	1,1	1,5	1,7	1,8	1,8
4 000 interviews	0,7	0,9	1,3	1,5	1,6	1,6
6 000 interviews	0,6	0,8	1,1	1,3	1,4	1,4



INTRODUCTION:

Une confiance globale très mitigée envers les entreprises et le système économique du pays



La majorité des Français font preuve de confiance envers les entreprises (61% indiquent leur faire confiance) mais de manière toutefois peu marquée

De façon globale, quel votre niveau de « confiance » envers les entreprises ? Merci de donner une note entre 1 et 10.– 1 signifie que vous n'avez aucune confiance envers les entreprises, et 10 que vous en avez une confiance totale. Les notes intermédiaires permettent de nuancer votre jugement.

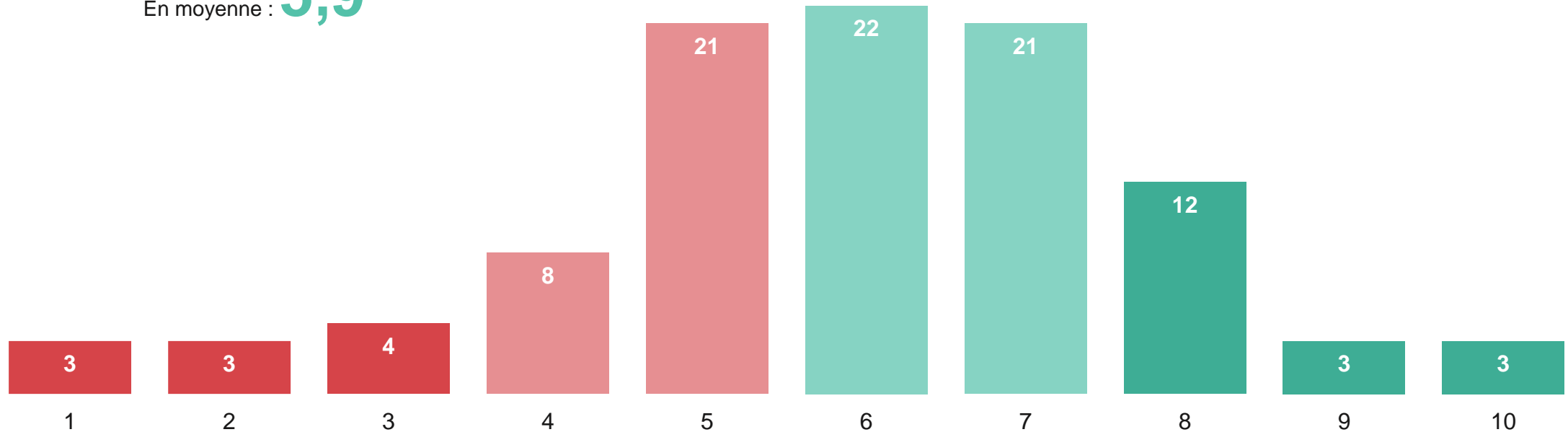
- À tous, en % -



En moyenne : **5,9**

61%

Déclarent avoir confiance envers les entreprises, de manière globale



Une confiance minoritaire des Français envers le système économique du pays en général (48%), et même 21% qui déclarent ne pas avoir du tout confiance

De façon globale, avez-vous confiance au système économique de notre pays ? Merci de donner une note entre 1 et 10.— 1 signifie que vous n'avez aucune confiance envers le système économique, et 10 que vous en avez une confiance totale. Les notes intermédiaires permettent de nuancer votre jugement.

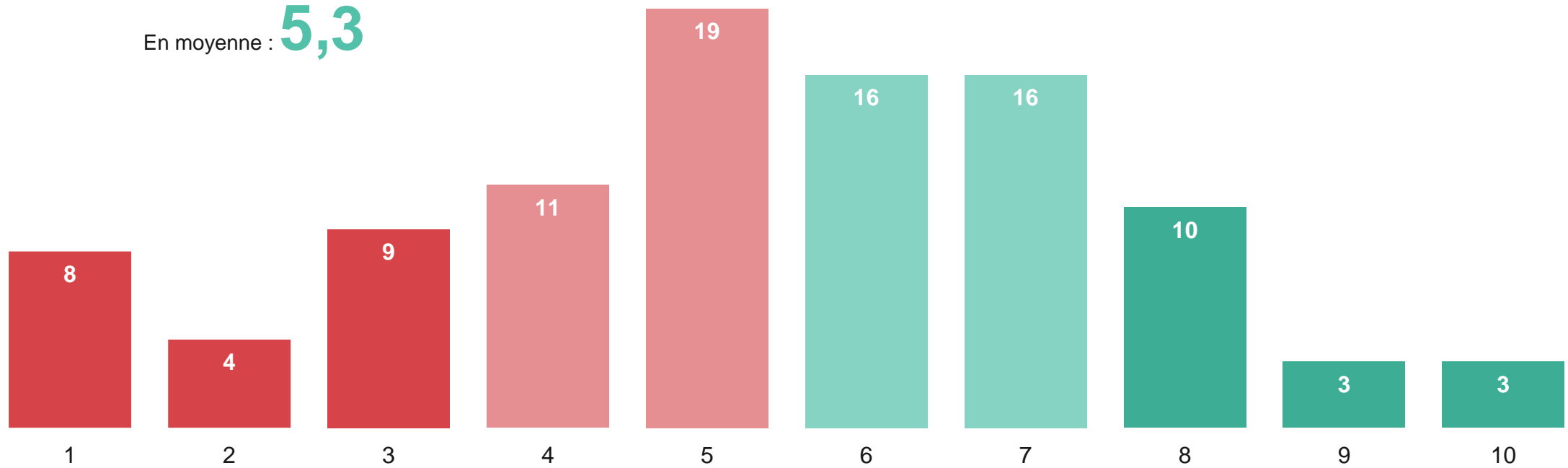
- À tous, en % -



En moyenne : **5,3**

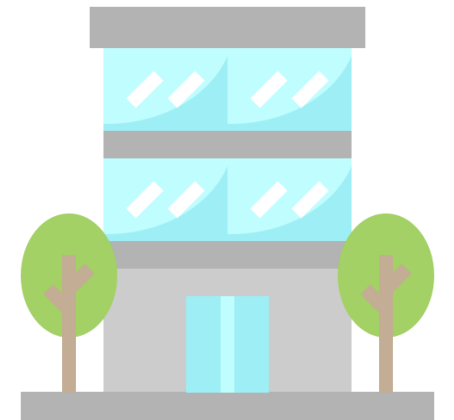
48%

Déclarent avoir confiance envers le système économique de la France, de manière globale





Des Français qui estiment que les entreprises répondent à leurs attentes en termes de responsabilité territoriale, même s'ils sont davantage partagés sur les grandes entreprises privées



Pour les Français, la notion de « responsabilité territoriale » d'une entreprise renvoie spontanément à l'impact positif d'une entreprise sur le territoire, et en premier lieu l'environnement, sur lequel elle est implantée

Lorsqu'on parle de « responsabilité territoriale » d'une entreprise, à quoi pensez-vous ? Quels sont tous les mots qui vous viennent à l'esprit ? – Question ouverte, réponses spontanées

- À tous -

« Embaucher des locaux, respecter l'environnement, valoriser le territoire, discuter avec les élus locaux et le monde associatif local. »

« La responsabilité territoriale pour une entreprise signifie que cette dernière souhaite exister d'une manière pérenne. »



« Être responsable du territoire qu'elle occupe. en termes d'écologie, d'occupation de l'espace... »

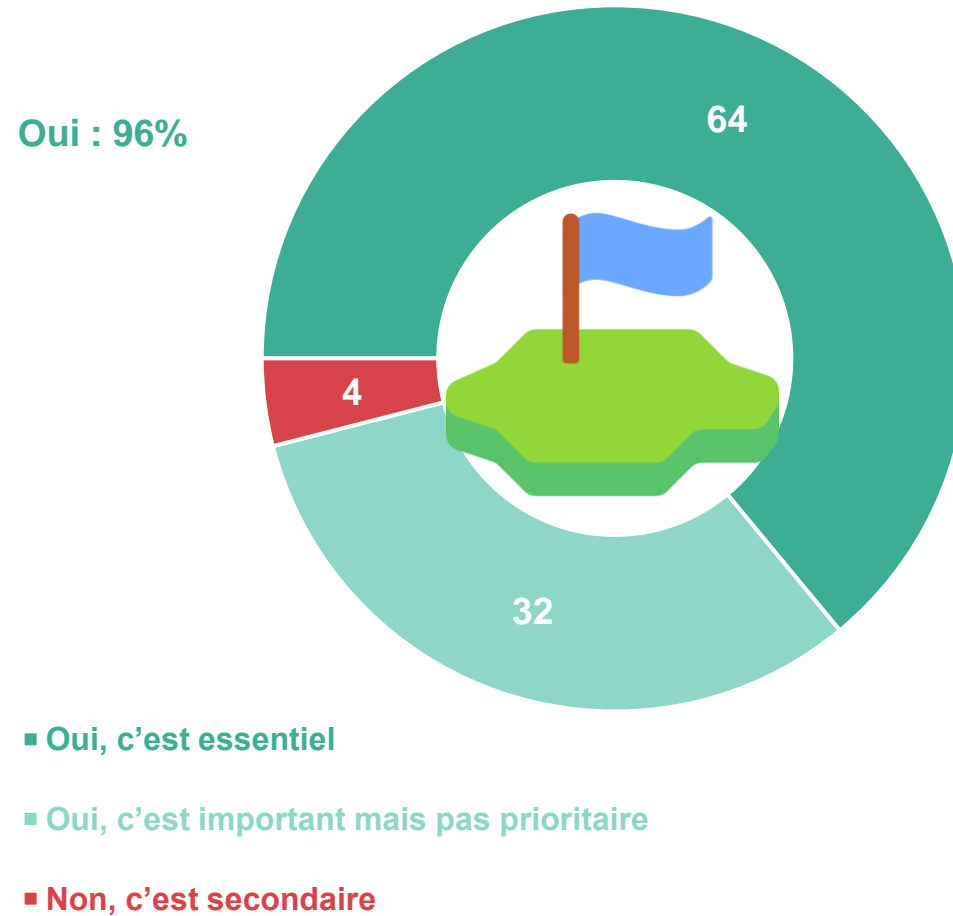
« Environnement, précautions, écologie, énergies, durabilité. »

Le nuage de mots est automatiquement généré à partir de l'exhaustivité des réponses spontanées à la question ouverte. La taille d'un mot dans le visuel représente sa fréquence d'utilisation : le mot écrit en plus gros caractères est celui qui a été le plus utilisé par les sondés dans leurs réponses. L'emplacement d'un mot au sein du nuage n'a pas de signification particulière, pas plus que sa couleur.

Pour la quasi-totalité des Français, une entreprise se doit d'avoir une responsabilité territoriale, deux tiers d'entre eux déclarent même que cela est essentiel

Selon vous, une entreprise se doit-elle d'avoir ou non une responsabilité territoriale ?

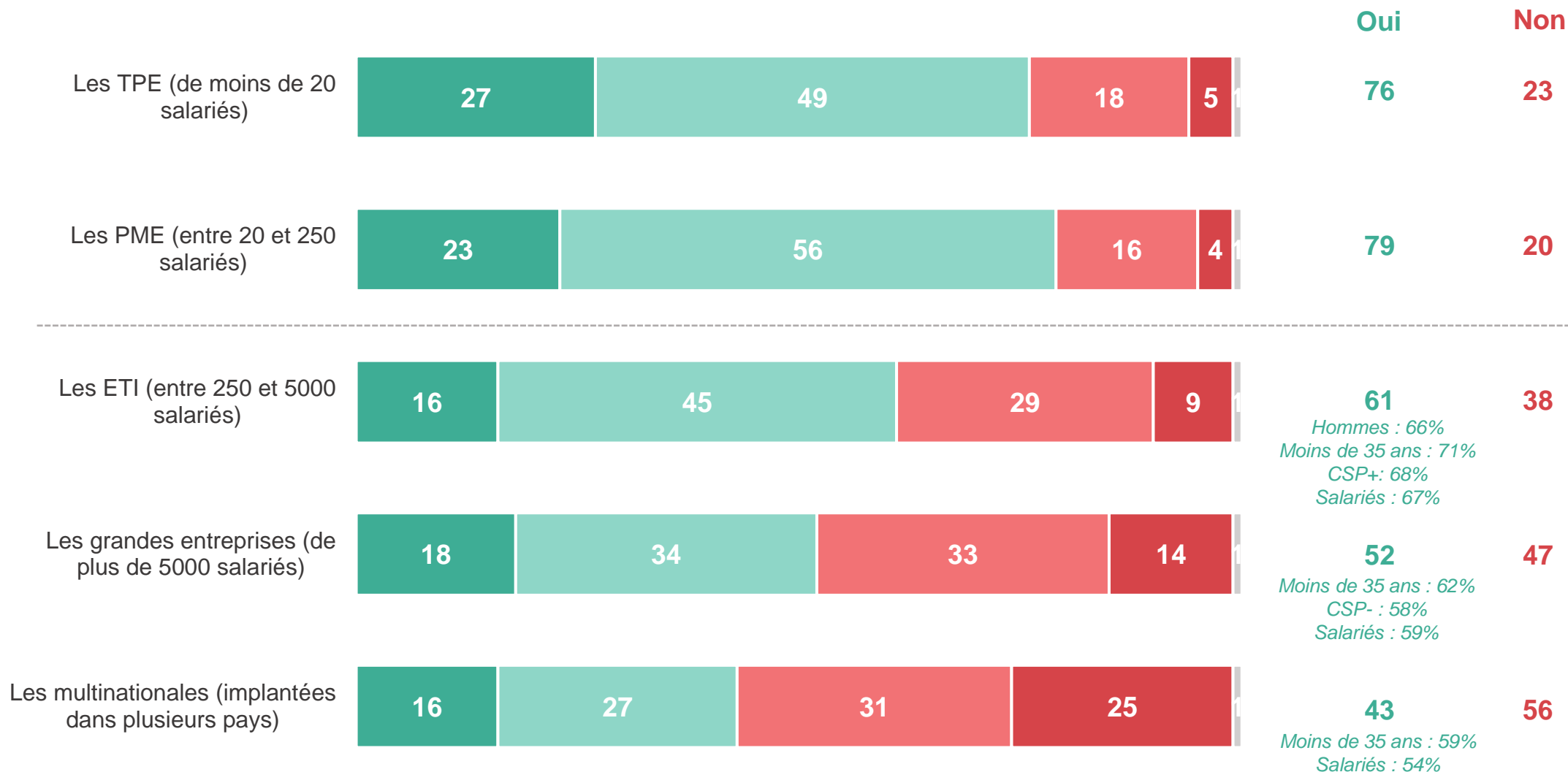
- À tous, en % -



Plus la taille de l'entreprise est réduite, plus la perception de sa responsabilité territoriale est élevée : les ¾ des Français déclarent que les PME et les TPE font preuve de responsabilité à l'égard des territoires sur lesquels elles sont implantées, contre moins de la moitié en ce qui concerne les multinationales

Et avez-vous le sentiment aujourd'hui, d'une manière générale, que les entreprises suivantes font preuve de responsabilité ou non à l'égard des territoires sur lesquels elles sont implantées ?

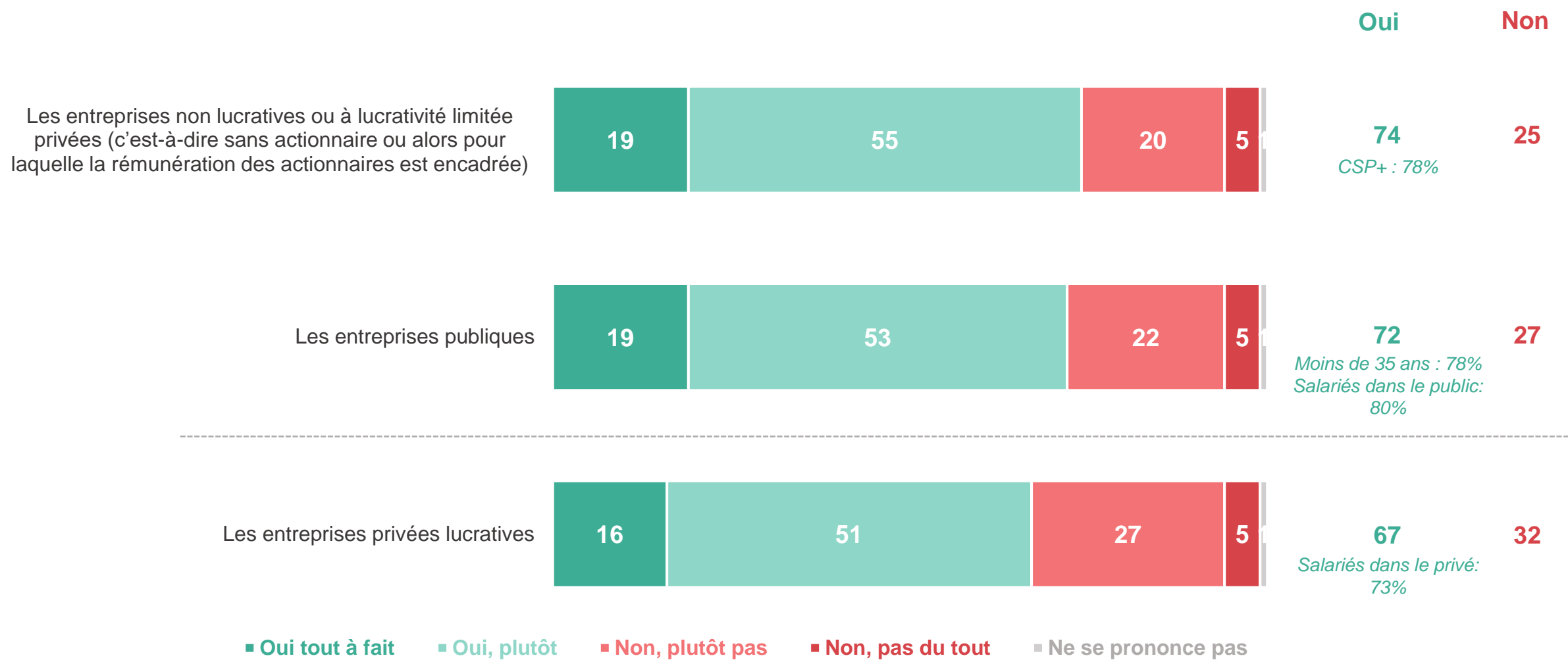
- À tous, en % -



Les Français partagent majoritairement le sentiment que les différents types d'entreprise font plutôt preuve de responsabilité à l'égard des territoires où elles sont implantées, même s'ils sont davantage partagés concernant les entreprises privées lucratives (67%)

Et avez-vous le sentiment aujourd'hui, d'une manière générale, que les entreprises suivantes font preuve de responsabilité ou non à l'égard des territoires où elles sont implantées ?

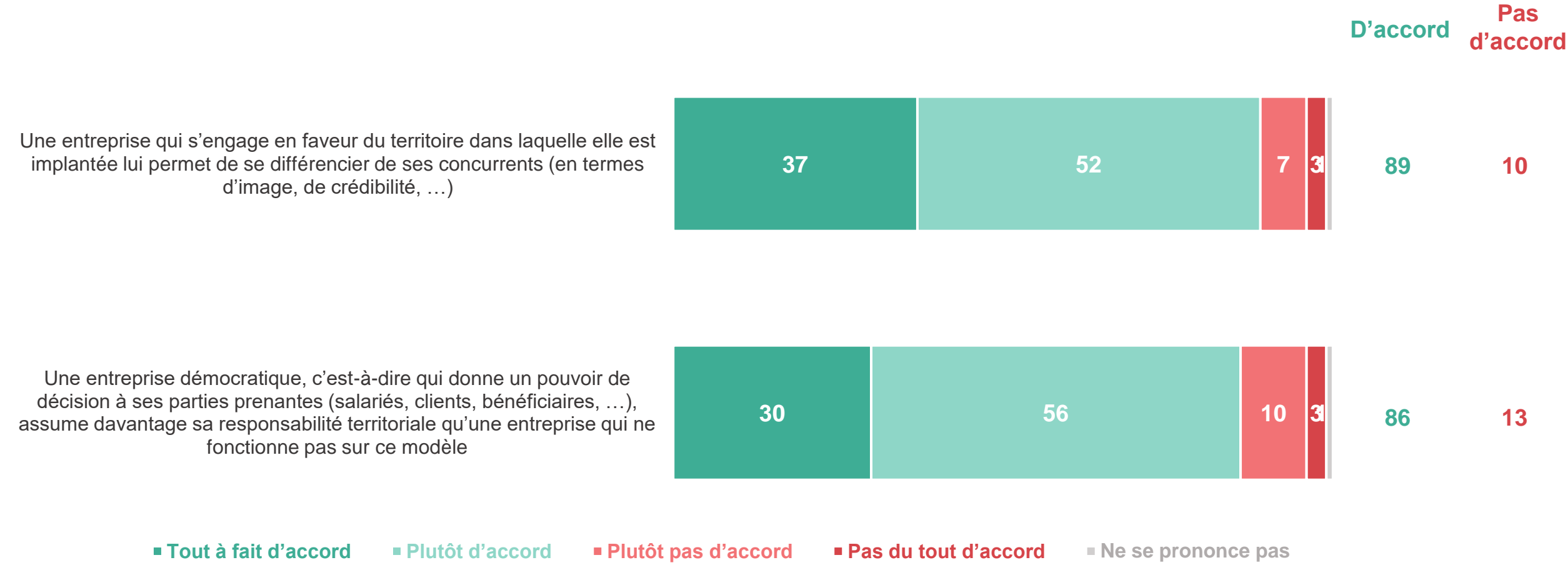
- À tous, en % -



Près de 9 Français sur 10 pensent que la responsabilité territoriale d'une entreprise lui permet de se distinguer de ses concurrents et que cela est favorisé par un fonctionnement démocratique au sein de celle-ci

Merci d'indiquer si vous êtes d'accord ou non avec les affirmations suivantes.

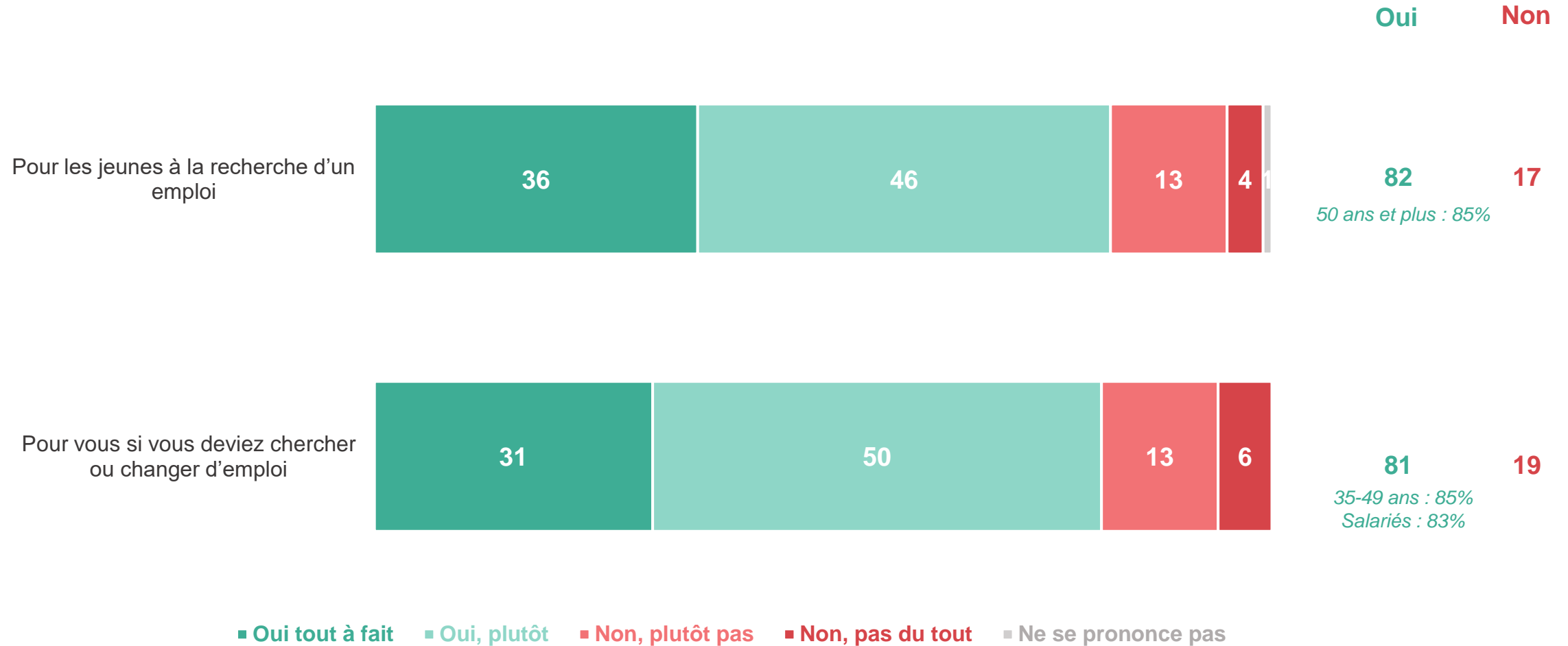
- À tous, en % -



La majorité des Français déclarent que l'engagement des entreprises en faveur des territoires est un critère important dans le cadre de la recherche d'un emploi. Notons toutefois que cette dimension n'est jugée très importante que pour un tiers d'entre eux

Et considérez-vous que le fait pour une entreprise d'être engagée en faveur des territoires et ses habitants est un critère important ou non... ?

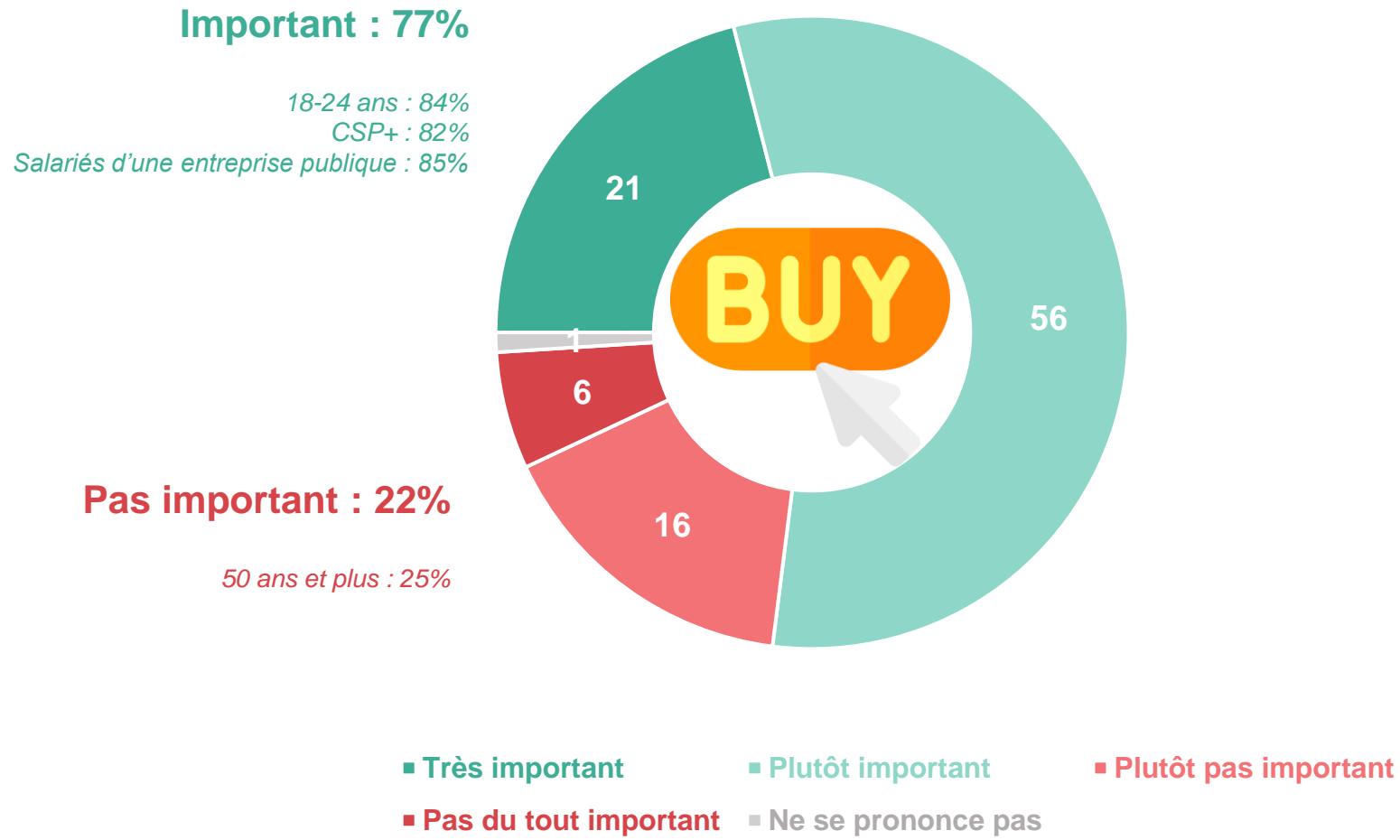
- À tous, en % -



Si 77% des Français affirment que l'engagement territorial d'une entreprise est un critère important lorsqu'ils font des achats, seulement 21% estiment que cela est très important

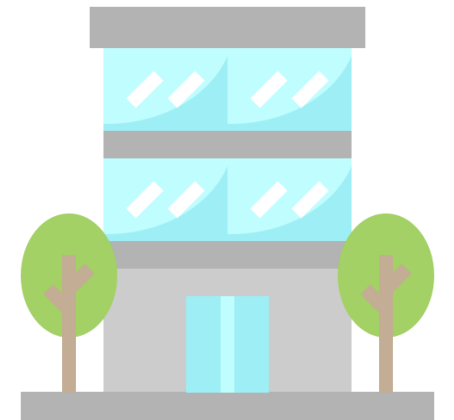
L'engagement d'une marque ou d'une entreprise pour les territoires est-il un critère de choix important ou non lorsque vous faites des achats ?

- À tous, en % -





Si les Français estiment que les entreprises sont plutôt mobilisées sur les problématiques économiques des territoires, ils sont très partagés concernant les dimensions sociales et environnementales



68% des Français perçoivent avant tout les entreprises comme des acteurs devant apporter une plus-value au territoire dans lequel elles sont implantées

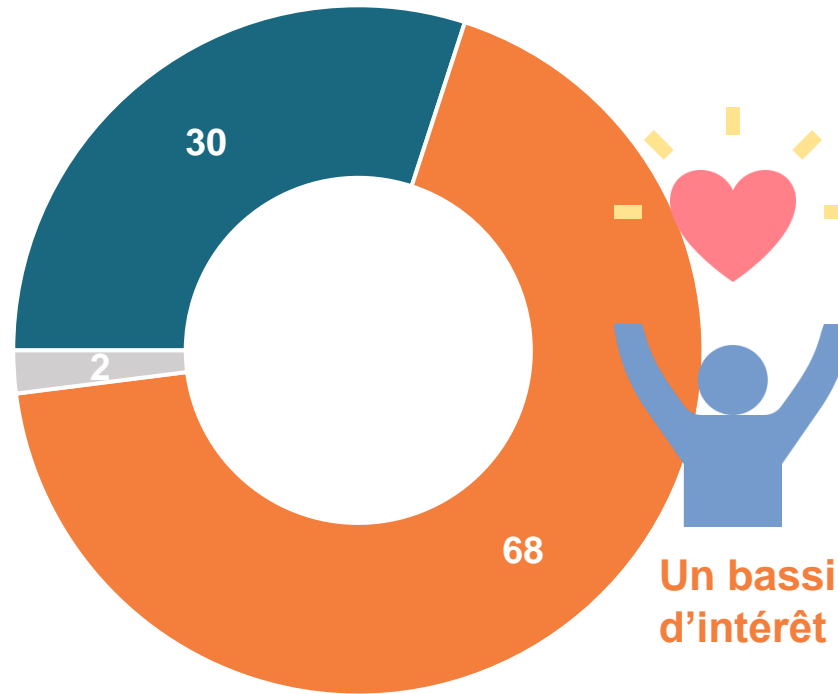
Selon vous, pour une entreprise, le territoire dans lequel elle est implantée est avant tout ?

- À tous, en % -

Un réservoir où prélever les éléments nécessaires à son activité

Moins de 35 ans : 37%
Zone rurale : 37%

Ne se prononce pas



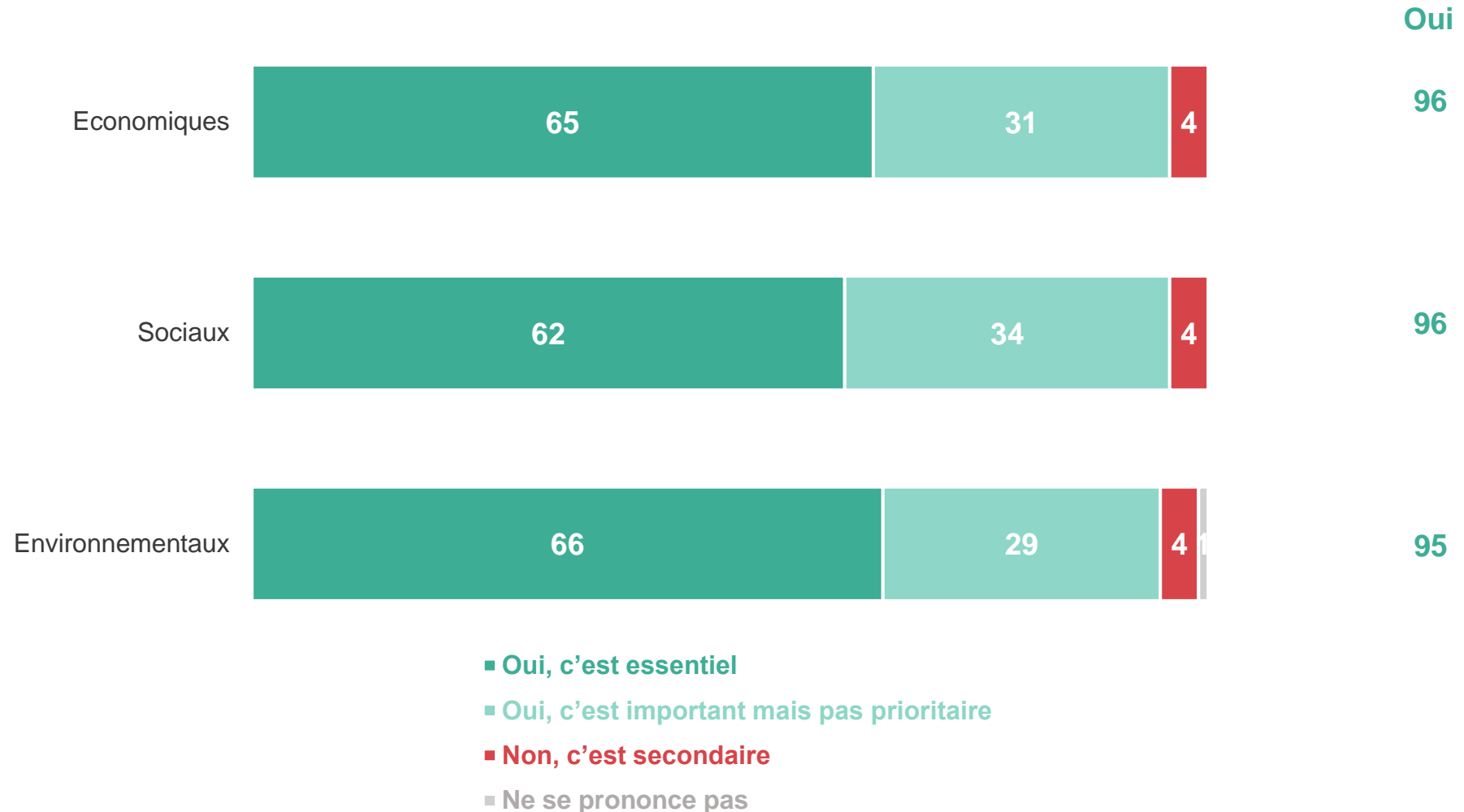
Un bassin de vie à servir, dans un objectif d'intérêt général ou d'utilité sociale

Femmes : 71%
65 ans et plus : 74%
Communes urbaines de province : 71%

L'ensemble des Français considère que les entreprises doivent tenir compte des enjeux économiques, sociaux et environnementaux du territoire dans la mise en place de leur stratégie, dont près des deux tiers déclarent que cela revêt un aspect essentiel

Selon vous, les entreprises doivent-elles prendre en compte ou non les enjeux [...] du territoire dans lesquelles elles sont implantées, dans l'élaboration de leur stratégie ?

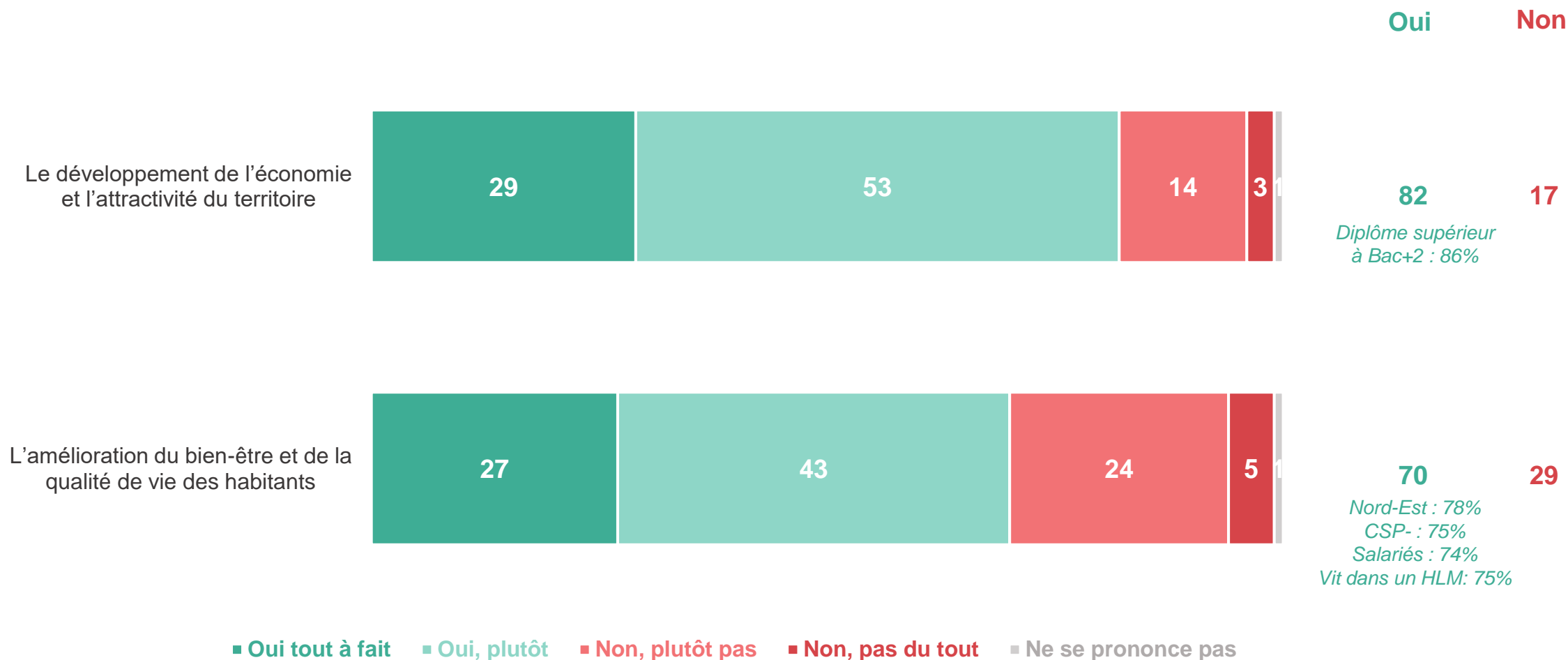
- À tous, en % -



Les Français partagent globalement le sentiment que les entreprises engendrent des externalités positives sur l'économie, l'attractivité ou la qualité de vie au sein de leur territoire d'implantation, même si seuls un quart d'entre eux jugent cet effet positif très marqué

Et plus précisément, avez-vous le sentiment qu'à l'heure actuelle les entreprises contribuent ou non à chacun des aspects suivants au sein du territoire où elles sont implantées ?

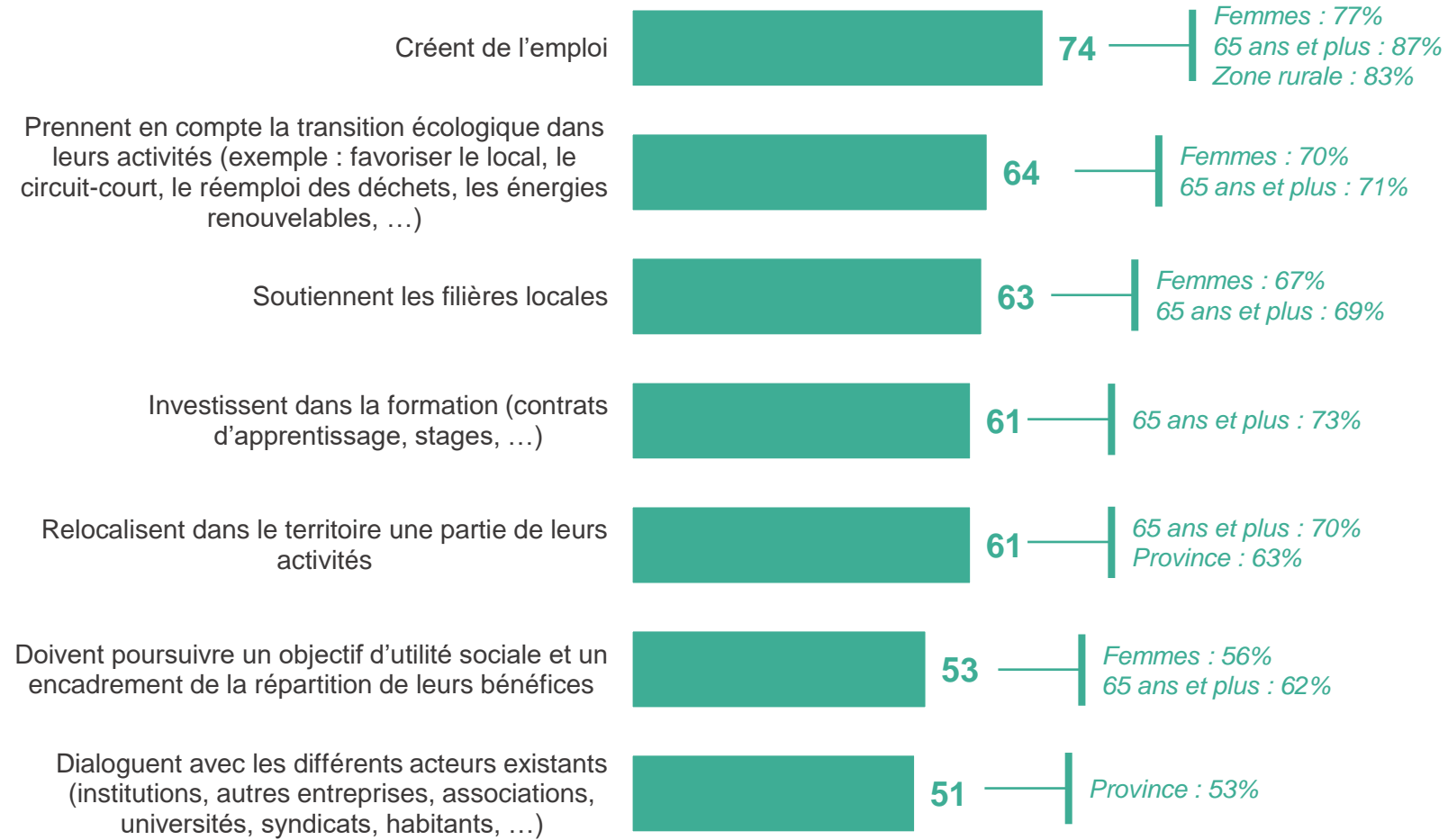
- À tous, en % -



La création d'emploi est jugée comme la mission principale des entreprises dans les territoires : 74% des Français jugent cela essentiel

Selon-vous, est-il prioritaire, important mais pas prioritaire, ou pas important que, dans les territoires où elles se trouvent, les entreprises ... ?

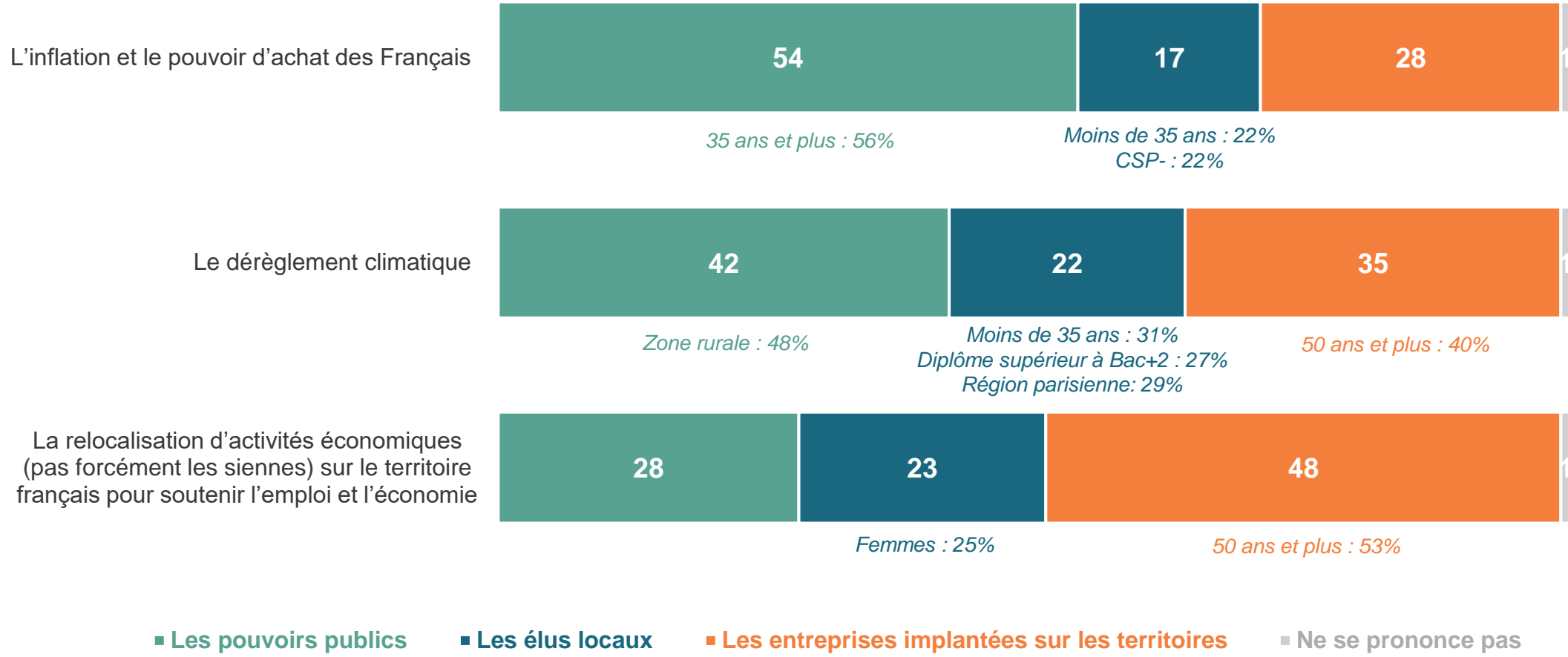
- À tous, en % de réponses « **Oui, c'est essentiel** » -



Environ 2 Français sur 3 estiment que les pouvoirs publics et les élus locaux sont les plus mobilisés dans les territoires sur les sujets du pouvoir d'achat et du dérèglement climatique, par rapport aux entreprises. Ils reconnaissent davantage une mobilisation de ces dernières concernant la relocalisation des activités économiques (48%)

Merci de sélectionner les acteurs qui, selon vous, sont mobilisés dans les territoires pour agir en faveur des enjeux suivants ?

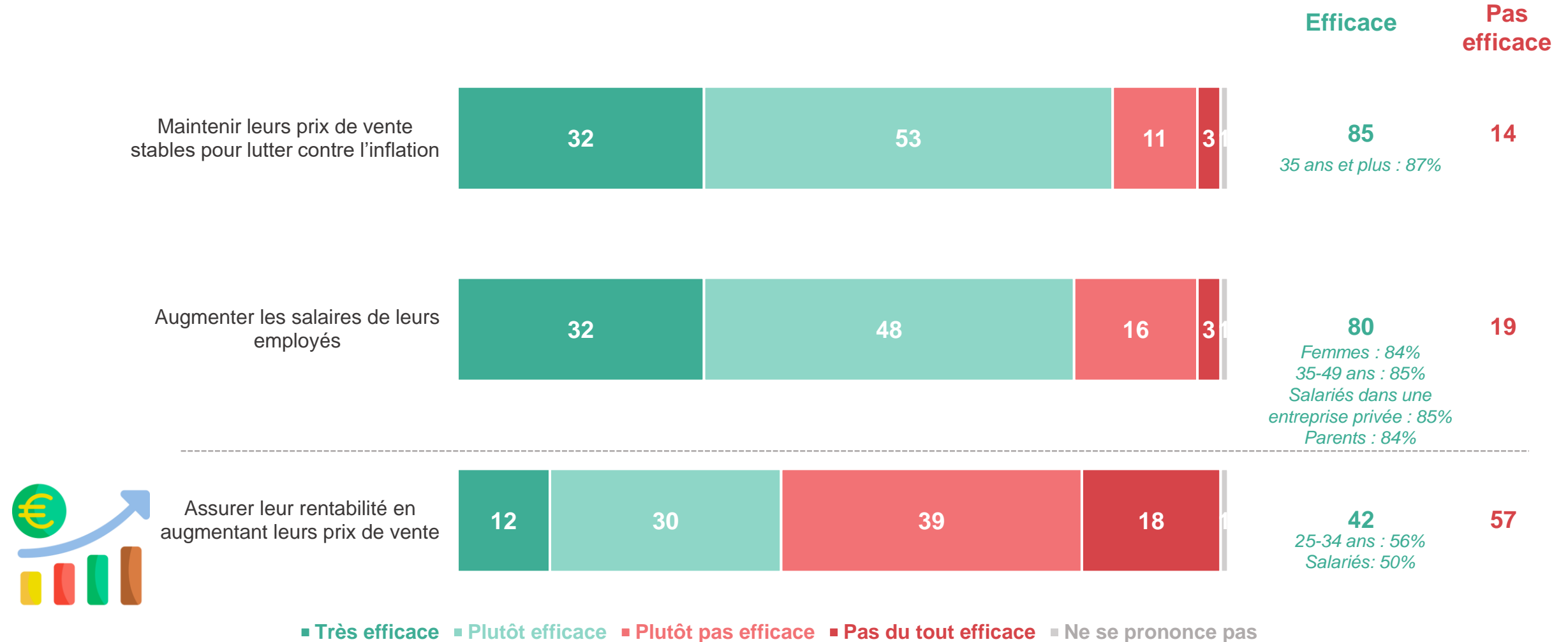
- À tous, en % -



Si le maintien des prix de vente et l'augmentation des salaires sont jugés comme des moyens efficaces pour lutter contre l'inflation, les Français se montrent plus sceptiques concernant la stratégie de l'augmentation des prix de vente par les entreprises

Selon vous, est-ce que la mise en place des mesures suivantes par les entreprises serait efficace ou non pour lutter contre l'inflation ?

- À tous, en % -



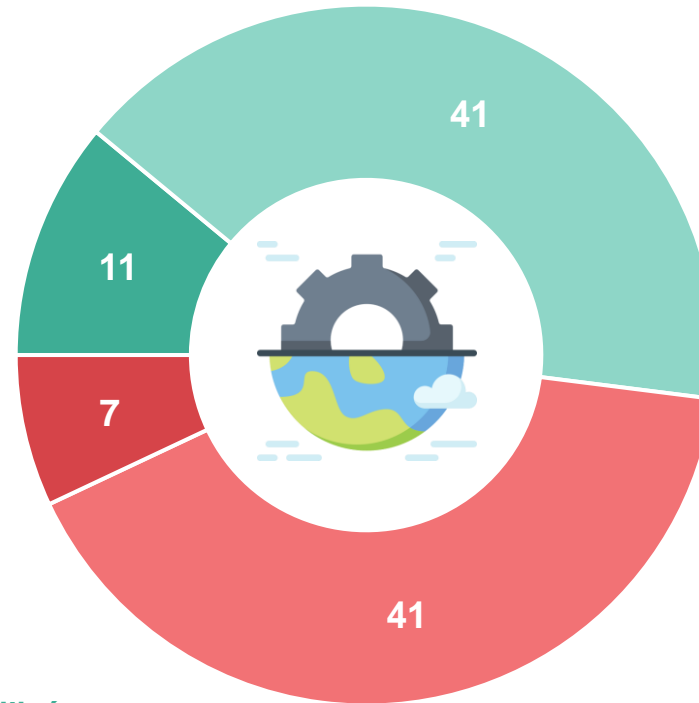
Les Français sont partagés concernant le niveau de mobilisation des entreprises pour limiter leur impact sur l'environnement : seulement la moitié d'entre eux déclarent que les entreprises sont mobilisées dans cette perspective

L'activité d'une entreprise peut avoir des effets néfastes au sein du territoire où elle est implantée, notamment d'un point de vue environnemental. Selon vous, est-ce que les entreprises sont mobilisées ou non pour limiter ces impacts ?

- À tous, en % -

Mobilisées : 52%

Moins de 35 ans : 59%
CSP+ : 58%
Salariés : 59%
Salariés dans une entreprise publique : 70%



Peu ou pas mobilisées : 48%

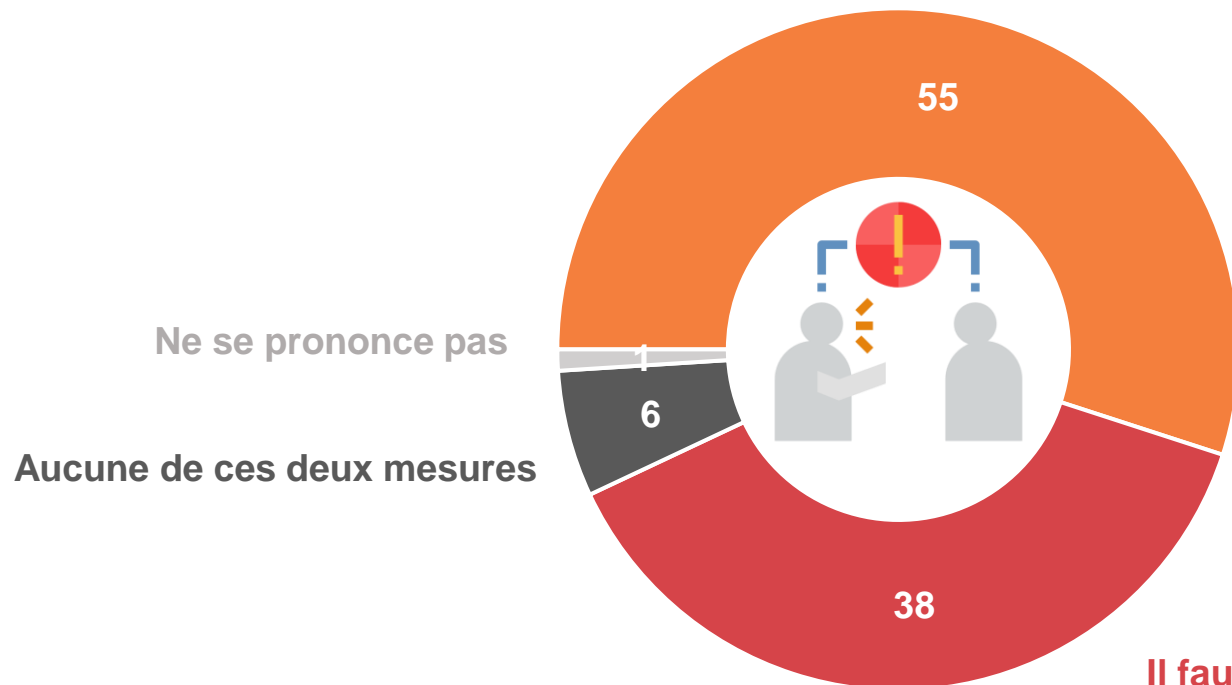
65 ans et plus : 58%

- Très mobilisées
- Plutôt mobilisées
- Peu mobilisées
- Pas du tout mobilisées
- Ne se prononce pas

Afin de limiter les effets néfastes des entreprises sur leur territoire, plus de la moitié des Français préconisent la mise en place de démarches correctives ou compensatoires, contre un tiers qui recommandent des sanctions financières

Selon vous, quelle mesure faudrait-il appliquer en priorité pour les entreprises qui ne s'efforcent pas à limiter ces effets néfastes dans les territoires où elles sont implantées ?

- À tous, en % -



Il faut que ces entreprises entreprennent des démarches correctives ou compensatoires (exemple : planter des arbres, plan de sobriété énergétique dans l'entreprise, ...)

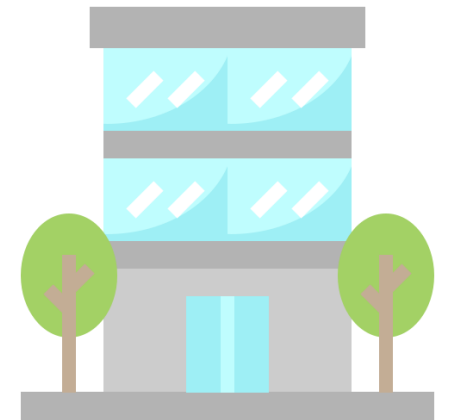
25-34 ans : 62%
CSP+ : 61%
Salariés : 59%

Il faut sanctionner financièrement les entreprises

35 ans et plus : 40%



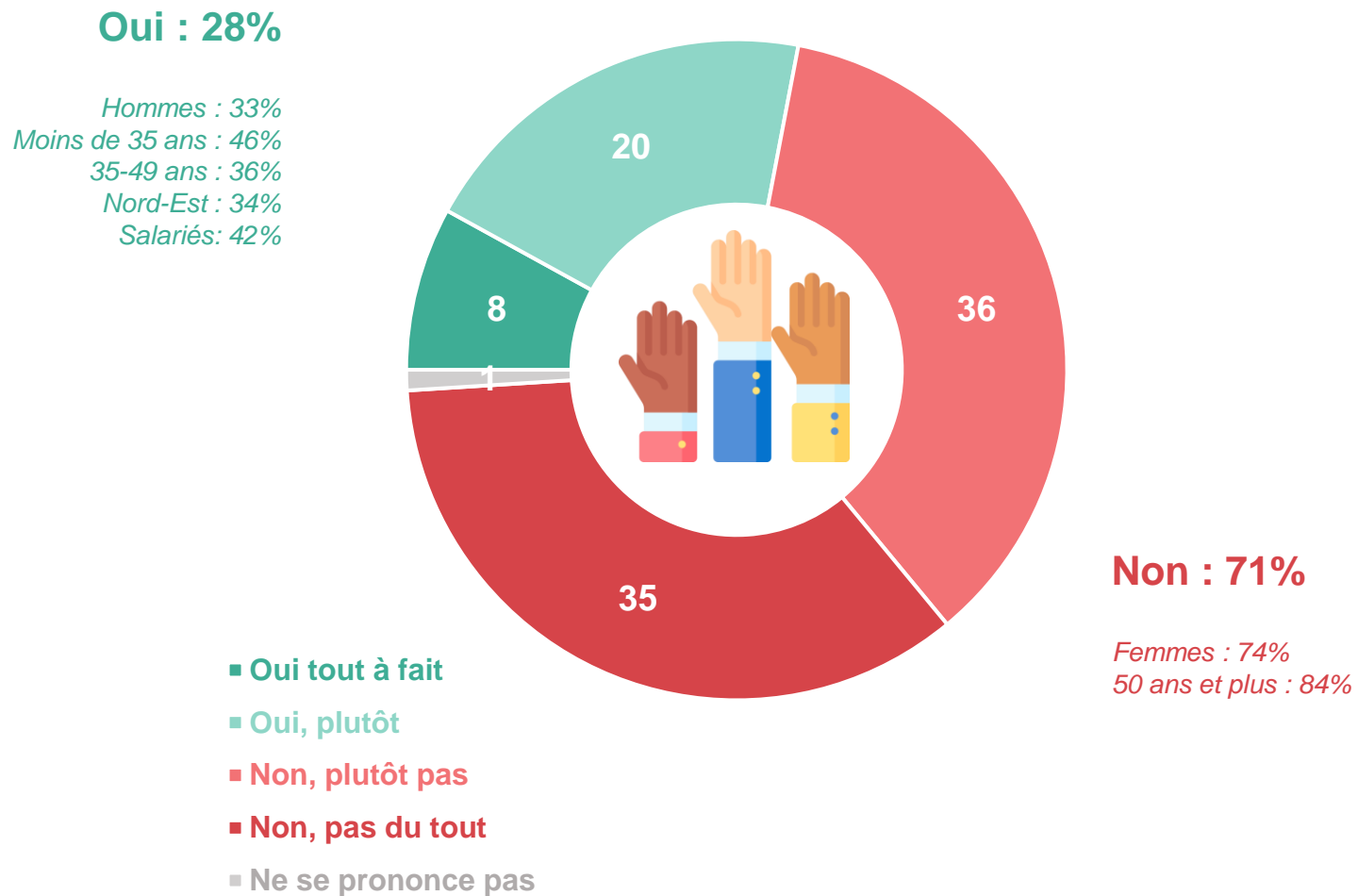
Des citoyens qui souhaitent davantage être impliqués dans la politique économique de leur territoire



7 Français sur 10 ont le sentiment de ne pas être consultés concernant les différentes activités des entreprises présentes sur leur territoire, dont 1/3 « pas du tout »...

En tant que citoyen, avez-vous le sentiment d'être consulté ou pas concernant les différentes activités des entreprises présentes sur votre territoire ?

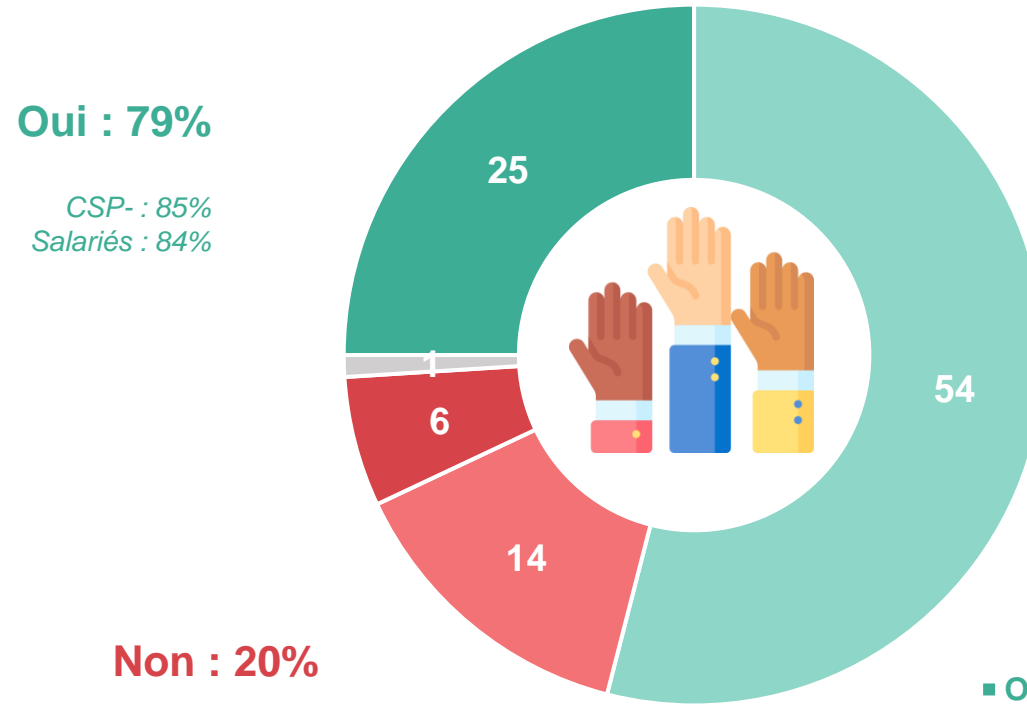
- À tous, en % -



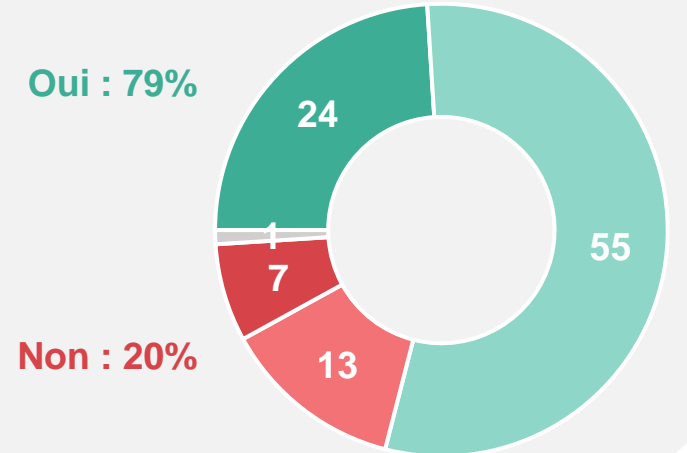
... alors qu'ils sont une très large majorité à exprimer le souhait d'être consultés à ce sujet

Et souhaiteriez-vous être consulté ou pas concernant les différentes activités des entreprises présentes sur votre territoire ?

- À tous, en % -



Parmi les Français ayant le sentiment de ne pas être consultés



- Oui tout à fait
- Oui, plutôt
- Non, plutôt pas
- Non, pas du tout
- Ne se prononce pas

La mise en place de réunions publiques régulières est jugée comme le moyen le plus adapté afin de consulter davantage les citoyens sur les questions économiques liées à leur territoire

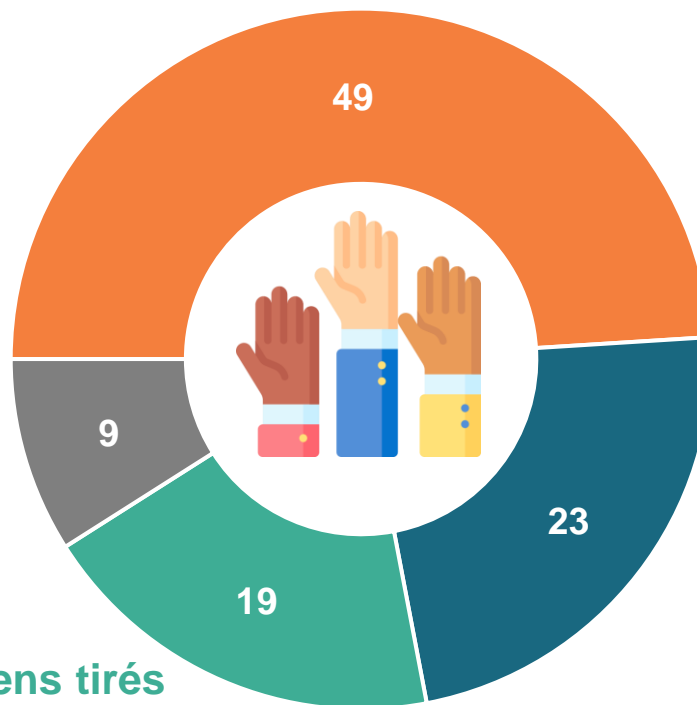
Quel moyen parmi les suivants serait le plus adapté pour permettre aux citoyens d'être consultés concernant les questions économiques liées à leur territoire ?

- À tous, en % -

Des réunions publiques régulières permettant aux collectivités et aux entreprises locales de présenter leurs objectifs aux citoyens

65 ans et plus : 62%

Aucun de ces moyens



Des citoyens tirés au sort pour faire partie des instances de gouvernance des entreprises locales

*25-34 ans : 29%
CSP- : 28%
Salariés : 27%*

Des conseils économiques de citoyens tirés au sort, dont le rôle serait d'appuyer les collectivités territoriales

*Moins de 35 ans : 28%
Salariés : 23%
Supérieur à Bac+2 : 24%*

Contacts

Merci de noter que toute diffusion de ces résultats doit être accompagnée des éléments techniques suivants : le **nom de l'institut**, le **nom du commanditaire** de l'étude, la **méthode d'enquête**, les **dates de réalisation** et la **taille de l'échantillon**.

Suivez l'actualité de Harris Interactive sur :



www.harris-interactive.com



[Facebook](#)



[Twitter](#)



[LinkedIn](#)

Contacts Harris Interactive en France :

- Jean-Daniel Lévy – Directeur délégué – Stratégies politiques et d'opinion – 01 44 87 60 66 – jdlevy@harrisinteractive.fr